

# Airless stříkací pistole Gröger GX

---



*Gröger*

## Uživatelský manuál

Model: GX



Přečtěte si prosím tento návod a přečtěte si jej pozorně, než se pokusíte sestavit, nainstalovat, provozovat nebo udržovat popsaný výrobek. Chraňte sebe a ostatní tím, že budete dodržovat všechny bezpečnostní informace. Nedodržení pokynů může vést ke zranění osob a / nebo škodám na majetku! Uchovávejte instrukce pro budoucí použití.

# Bezpečnostní opatření



**Bud'te opatrní! Musí být dodrženy všechny místní a národní předpisy týkající se větrání, požární ochrany a provozu.**



**NEBEZPEČÍ:** Injekční poranění  
Vysokotlaký proud produkovaný tímto zařízením může propíchnout kůži a podkladové tkáň, což vede k vážnému zranění a možné amputaci. Okamžitě vyhledejte lékaře.

**NEPOVAŽUJTE ÚRAZ VSTRÍKNUTÍM JAKO OBYČEJNOU RÁNU! Injekce může vést k amputaci. Okamžitě vyhledejte lékaře. Informujte lékaře o typu náterového materiálu nebo čisticího prostředku, jímž bylo zranění způsobeno. Maximální provozní rozsah stříkací pistole je tlak kapaliny 25 MPa / 3600 PSI.**

- NIKDY nemiřte pistolí na žádnou část těla.
- NIKDY nedovolte, aby se část těla dotýkala proudění tekutiny. Nedovolte tělu, aby se dotýkalo netěsnosti hadice kapaliny.
- NIKDY nedávejte ruku před pistolí. Rukavice neposkytují ochranu před zraněním.
- Nikdy nestříkejte stříkací pistolí na někoho jiného.
- VŽDY zajistěte spoušť pistole, vypněte čerpadlo a uvolněte veškerý tlak před opravou, čištěním trysky nebo krytu, výměnou trysky nebo ponecháním zařízení bez dozoru. Tlak se uvolní vypnutím motoru. Ovladač PRIME / SPRAY musí být otočen do polohy PRIME pro uvolnění tlaku. Podívejte se na postup pro uvolnění tlaku popsany v příručce čerpadla.
- Při stříkání vždy používejte chránič trysky. Ten poskytuje určitou ochranu, ale hlavně je varovným zařízením.
- Před čištěním systému vždy vyjměte trysku z pistole.
- Hadice na barvu může vykazovat netěsnost, opotřebení a poškození. Netěsnost může injektovat materiál do pokožky. Před každým použitím zkontrolujte hadici.
- NIKDY nepoužívejte stříkací pistolí bez zámku spouště a chrániče trysky a v dobrém provozním stavu.
- Všechna příslušenství musí být dimenzována na nebo nad rozsahem maximálního provozního tlaku airless zařízení. Patří sem spreje, nástavce a hadice.



**NEBEZPEČÍ:** Nebezpečí výbuchu v důsledku nekompatibilních materiálů  
Může způsobit vážné zranění nebo poškození majetku.

- Nepoužívejte materiály obsahující bělidlo nebo chlór.
- Nepoužívejte halogenovaná uhlovodíková rozpouštědla, jako je bělicí činidlo, methylenchlorid a 1,1,1-trichlorethan. Tyto látky nejsou kompatibilní s hliníkem.
- obraťte se na dodavatele náterového materiálu o kompatibilitě materiálu s hliníkem.



**NEBEZPEČÍ:** Obecně tento výrobek může způsobit vážná zranění nebo poškození majetku.

1. Před uvedením zařízení do provozu si přečtěte všechny pokyny a bezpečnostní opatření.
2. Nikdy nestříkejte v blízkosti zdrojů ohně; např. otevřených plamenů, cigaret, trubky jsou také zdroje vznícení – jiskry, horek dráty a horké povrchy apod.
3. Při stříkání používejte respirátor. Provozovatel musí být chráněn ochrannou maskou. Aby se zabránilo nemoci spojené s prací, musí být při přípravě, práci a čištění zařízení dodržovány předpisy výrobce pro použité materiály, rozpouštědla a čisticí prostředky. Při ochraně pokožky je nutný ochranný oděv, rukavice, brýle a v některých případech také ochranný kreml.
4. Dodržujte pokyny výrobce náterových hmot a výrobce rozpouštědel.
5. Odvětrávací zařízení musí být instalováno uživatelem v souladu s místními předpisy.
6. Stříkané předměty musí být uzemněny.
7. Před každým použitím zkontrolujte všechny hadice, pokud jde o řezy, netěsnosti, oděr nebo vyklenutí povrchu. Zkontrolujte poškození nebo pohyb spojek. Okamžitě vyměňte hadici, jestliže některý z nich vykazuje známky poškození. Nikdy neopravujte hadici. Vyměňte ji za jinou uzemněnou vysokotlakou hadici.
8. Stisk spouště způsobí sílu zpětného rázu na ruku, která přidržuje stříkací pistolí. Síla zpětného rázu stříkací pistole je obzvláště silná, pokud je vyjmuta tryska a na vysokotlakém čerpadle je nastaven vysoký tlak. Při čištění bez trysky nastavte regulační ventil tlaku na nejnižší tlak.

9. Používejte pouze díly schválené výrobcem. Uživatel přebírá všechna rizika a závazky při použití dílů, které neodpovídají minimálním specifikacím a bezpečnostním prvkům výrobce stříkácí pistole.



## IDENTIFIKACE OCHRANY PRO EXPLOZÍ

**Označení X: stříkácí pistole odpovídá Ex II 2G X a je v souladu se směrnicí 94/9 / EHS(Atex 100a), vhodný pro použití v oblastech s nebezpečím výbuchu - typu zóny 1. Za určitých okolností může samotná jednotka způsobit, že naplní podmínky zóny 1. Jakýkoli výboj statické elektřiny ze stříkácí pistole musí být přeměrován na uzemněné vysokotlaké čerpadlo přes vodivou vysokotlakou hadici, jak je stanoveno. Maximální povrchová teplota odpovídá přípustné teplotě materiálu. Tuto přípustnou teplotu naleznete v Technickém listu materiálu.**

Pro zabránění vzniku jiskření, nepřetěžujte zařízení a neopravujte jej nástroji v prostředí kde by hrozila exploze.

## Reziduální rizika

Reziduální rizika jsou rizika, která nelze vyloučit, i když se zařízení používá k určenému účelu. V takových případech budou poukázány příslušné oblasti skutečných zbytkových rizik pomocí varovných a / nebo zákazových značek.

Riziko	Zdroj/Důvod	Důsledek	Preventivní opatření	Mohou nastat při:
Poranění vstříkem	Atomizovaný, vysoce stlačený proud materiálu	Vážné poranění, amputace	NIKDY nemiřte pistolí na jakoukoliv část těla	Sestavení, práci
Exploze nebo požár	Výboj jiskry statické elektřiny	Vážné poranění	Používejte v dobře větraném prostředí, <b>uzeměte pistolí</b>	Práci
Nebezpečné výpary	Nebezpečné výpary z aplikovaných materiálů	Vážné poranění	Dobře větrejte, používejte ochrannou masku	Práci

## Technická data

Max. použitelný tlak	25 MPa (3600 PSI)
Šroubení vstupu materiálu	NPSM 1/4" - PT 1/4-(M16 x1.5)
Rozměr závitu chrániče trysky	7/8 - 11/16 -
Použitý konstrukční materiál	Vysoce kvalitní nerezová ocel, hliník, PTFE, tvrdý kov
Rozsah povolených teplot	5°C to 40°C (40°F to 104°F)
Max. teplota stříkaného materiálu	43°C (109°F)
Max. hladina hluku	81 dB(A)*
Hmotnost	460 g

\* Místo měření: 0,5 m od povrchu materiálu, 0,5 m za stříkácí pistolí, stříkaný tlak 12 MPa, velikost trysky 0,021"

# Úvod

Tato stříkací pistole je určena pro vysokotlaké rozprašování kapalných nátěrových hmot.

## Použití zámku spouště

Vždy používejte zámek spouště pistole, když se pistole nepoužívá.

1. Chcete-li uzamknout spoušť, otočte zámek spouště proti směru hodinových ručiček, dokud se nezastaví (levá strana).
2. Chcete-li odemknout spoušť, otočte zámek spouště do polohy středové.



Pistole uzamčena (nestříká)



Pistole odemčena (stříká)

3. Pro uzamčení spouště otočte ve směru hodinových ručiček do krajní polohy (levá strana).



Stříkací režim (pistole stříká stále)



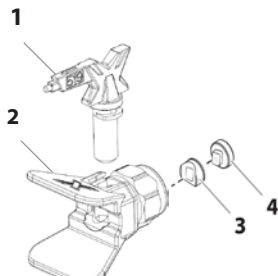
Nikdy se nepokoušejte sestavit, měnit nebo vyčistit pistoli, trysku nebo chránič trysky, aniž byste nejdříve uvolnili tlak ze systému. Postupujte podle "Postupu pro uvolnění tlaku" v uživatelské příručce stříkacího zařízení.



Vždy používejte chránič trysky pro větší ochranu proti injekci. Pozor, chránič trysky sám nezabraňuje injekci. Nikdy chránič trysky neodřezávejte! Vždy používejte zámek spouště pistole, když se pistole nepoužívá. Před údržbou zařízení si přečtěte návod k obsluze a řiďte se všemi varováními.

1. Nastavte stříkací zařízení. Postupujte podle pokynů v uživatelské příručce.
2. Připojte uzemněnou airless hadici k vstupnímu závitu na pistoli. Pomocí dvou klíčů (jeden na pistoli a jeden na hadici) pevně utáhněte.
3. Spusťte stříkací zařízení bez nasazené trysky a chrániče trysky. Propláchněte a připravte stříkací systém podle návodu k použití zařízení. Zkontrolujte stříkací systém a ujistěte se, že všechny spoje jsou bezpečné a že nejsou žádné netěsnosti.

4. Proveďte "Postup uvolnění tlaku" popsany v uživatelské příručce stříkacího zařízení.
5. Pomocí hrotu na trysce (1) vložte element trysky (3) a těsnění (4) do zadní části chrániče trysky (2).
6. Zasuňte trysku (1) do otvoru chrániče trysky.



7. Našroubujte chránič trysky na pistoli a nastavte jeho směr požadovaným způsobem. Potom jej dotáhněte.



Pro stříkání by šipka na trysce měla směřovat dopředu. (v závislosti na značce trysky)

## Ovládání

1. Pro stříkání se ujistěte, že šipka na trysce směřuje vpřed.
2. Zapněte stříkací zařízení podle pokynů v manuálu dodavatele zařízení.
3. Nastavte tlak na zařízení tak, aby materiál byl zcela atomizován, ale vždy stříkejte s nejmenším možným tlakem.



Rozeř trysky určuje velikost paprsku a kryvost. Pokud potřebujete větší kryvost, vždy zvolte větší trysku namísto zvýšení tlaku.

Povolením chrániče trysky při jejím otočení prodloužíte životnost těsnění trysky.

4. Pro vyčištění ucpané trysky:
  - a. Otočte trysku o 180° tak, aby šipka na trysce směřovala proti směru stříkání.
  - b. Stiskněte spoušť pistole jednou, aby mohl tlak profouknout trysku.



Pozor

S otočenou tryskou nikdy nemačkejte spoušť vícekrát než jednou.

- c. Opakujte tento postup, dokud není ucpaná tryska uvolněna.

## Výměna trysky

Trysku lze vyměnit velmi snadno bez nutnosti rozebrání pistole.



**Nikdy se nesnažte vyměnit nebo čistit trysku, aniž byste uvolnili tlak v systému. Uvolnění tlaku je popsáno v manuálu stř. zařízení.**

1. Postupujte podle "Postupu pro uvolnění tlaku" v uživatelské příručce stříkacího zařízení.
2. Vyměňte trysku z otvoru chrániče trysky.
3. Vložte novou trysku do otvoru v chrániči trysky. Šipka na trysce by měla směřovat vpřed při stříkání.

## Vyjmutí těsnění a elementu trysky

1. Vyšroubujte chránič trysky od pistole.
2. Vyměňte těsnění a element z chrániče trysky.

## Určení velikosti trysky

Pro určení velikosti trysky použijte následující příklad u trysky velikosti "517" .

První číslo násobeno dvěma určuje velikost paprsku při vzdálenosti 12" od povrchu:

$$5 \times 2 = 10'' \text{ šířka paprsku}$$

Další dvě čísla určují vrtání trysky, tzn. průměr otvoru v trysce:

$$17 = .017'' \text{ otvor}$$



**Opotřebené trysky mohou nepříznivě ovlivnit stříkaný paprsek a způsobit snížení výroby, špatnou úpravu a zmetkový materiál. Vyměňte opotřebované trysky ihned.**

## Čištění

Údržba pistole v čistém stavu je důležitá pro zajištění bezporuchového provozu. Po každém použití vypláchněte pistoli a uložte ji na suchém místě. Nenechávejte pistoli ani některé z jejích částí ve vodě nebo rozpouštědlech.



**Zvláštní pokyny pro čištění hořlavými materiály**

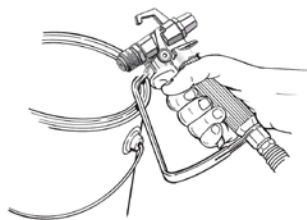
- Vždy propláchněte pistoli, nejlépe venku a minimálně na vzdálenost délky hadice od stříkacího zařízení.
- Při sběru propláchnutých rozpouštědel v kovovém kontejneru o jednom litru umístěte jej do prázdného kontejneru o obsahu 5 litrů a poté propláchněte.
- Oblast nesmí obsahovat hořlavé výpary.
- Postupujte podle pokynů pro vyčištění.



**Stříkací zařízení, hadice a pistole by měly být důkladně vyčištěny po každodenním používání. Pokud tak neučiníte, dojde k zasnutí materiálu, což vážně ovlivňuje výkon zařízení.**



**Při čištění pistole, hadice nebo stroje pomocí rozpouštědel, vždy používejte nejmenší tlak a nejdříve vyjměte trysku a odšroubujte chránič trysky z pistole.**



## Údržba

Dříve, než budete pokračovat, dodržujte všechna bezpečnostní opatření popsaná v části Bezpečnostní opatření v této příručce.



Viz část Seznam dílů v této příručce pro identifikaci součástí.

## Výměna / údržba sestavy těsnění

Pokud stříkácí pistole uniká nebo "plive" na trysce při uvolnění spouště, jsou jehla nebo sedlo, poškozeny nebo znečištěny a musí být vyměněny nebo vyčištěny.



**Nikdy neprovádějte údržbu na pistoli bez předchozího uvolnění tlaku z celého systému, včetně pistole.**

1. Odpojte hadici od zařízení.
2. Vyměňte trysku a chránič trysky.
3. Při stisknutí spoušti odšroubujte difuzér z přední strany pistole.
4. Vyšroubujte uzamykací matici, zadní kryt a zajišťovací kolíky ze zadní části hlavice pistole.
5. Vyměňte sestavu těsnění z přední strany hlavice pistole tím, že jemně zatlačíte nebo poklepete na zadní část sestavy těsnění.
6. Namočte vyjmuté součásti v příslušném rozpouštědle a očistěte a otřete do sucha.
7. Prozkoumejte jednotlivé díly, zda nevykazují opotřebení nebo poškození a v případě potřeby použijte nové.



**Namažte všechna těsnění a pohyblivé součástky před jejich znovu sestavením pomocí lithiové vazelíny**

8. Vložte sestavu těsnění do přední části hlavice pistole.
7. Vložte sestavu těsnění do zadní části hlavice pistole a zašroubujte až do konce.
8. Použitím 3/8" moment.klíče, dotáhněte sestavu těsnění. Momentem do 5 Nm (3.7 ft./ lbs.).
9. Vložte zpět zajišťovací kolíky do zadní části hlavice pistole. Nasuňte zadní kryt a zajistěte maticí.
10. Při stisknutí spoušti nainstalujte difuzér na přední část hlavice pistole a pevně dotáhněte klíčem.
11. Proveďte „Nastavení sestavy těsnění“ dle popisu níže.

## Nastavení sestavy těsnění



**Správné nastavení sestavy těsnění je nezbytné pro zajištění dobrého uzavření při uvolnění spouště.**

Utáhněte pojistnou matici, dokud se zadní kryt nedotkne hlavy pistole.

1. Odšroubujte pojistnou matici o 3/4 otáčky.

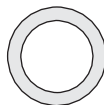


**Pro kontrolu nastavení:**

1. Pojistku spouště dejte do zamčené pozice.
2. Stiskněte spoušť. S uzamčenou pojistkou spouště by mělo být 1/32" vůle mezi maticí a zadním krytem.

## Výměna/vyjmutí filtru

1. Sejměte spodní část chrániče spouště tak, aby se oddělila od rukojeti pistole.
2. Odšroubujte rukojeť z hlavice pistole.
3. Vyjměte starý filtr z hlavice pistole.
4. Nasuňte nový filtr, zúženou částí předem do hlavice pistole.
5. Vložte těsnění rukojeti do hlavice pistole plochou částí směrem k hlavici.



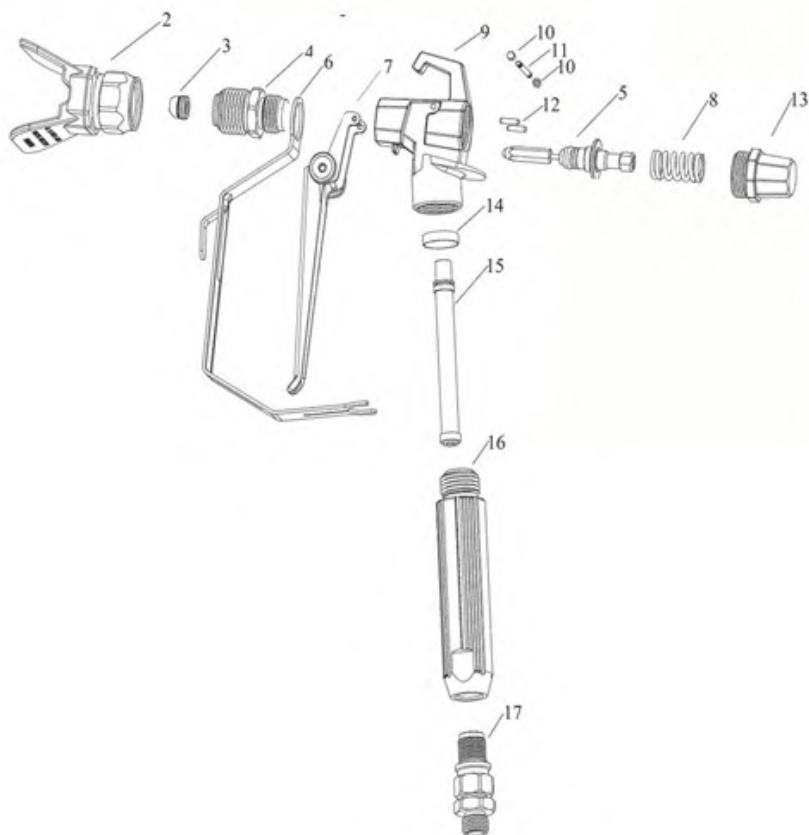
Plochá strana těsnění rukojeti (směrem k hlavici pistole)



Zkosená strana těsnění rukojeti (směrem k rukojeti)

6. Našroubujte rukojeť zpět.
7. Nasuňte zpět chránič rukojeti.

# Rozpis součástí



2	Chráníč trysky	10	Matice
3	Element a těsnění trysky	11	Hřídel spouště
4	Difuzér/sedlo	12	Zajišťovací kolíky
5	Jehla	13	Zadní kryt
6	Chráníč spouště	14	Těsnění rukojeti
7	Spoušť	15	Filtr
8	Pružina jehly	16	Rukojeť
9	Hlavice pistole	17	Vstupní spojka

## Volba trysky podle stříkaného materiálu

Stříkaný materiál	Od		Do	Viskozita
Laky	0.009	-	0.011	<b>Řídké materiály</b>
Číré laky	0.009	-	0.011	
Šelak (čirý)	0.009	-	0.013	
Mořidla	0.011	-	0.013	
Ochranné laky	0.011	-	0.013	
Olejové barvy	0.013	-	0.015	<b>Střední</b>
Vodou ředitelné laky	0.013	-	0.015	
Číré akrylové barvy	0.013	-	0.015	
Akryly 100%, latex.barvy	0.013	-	0.015	
Disperze	0.013	-	0.015	
Polyurethany	0.013	-	0.015	
Mořidla	0.013	-	0.015	
Enamely na olejové bázi	0.013	-	0.015	
Interierové disperze	0.015	-	0.017	
Exterierové disperze	0.017	-	0.019	
Latexové primery	0.015	-	0.017	
Olejové primery	0.017	-	0.019	
Těžké latexové barvy	0.021	-	0.025	<b>Hustější</b>
Elastomery	0.021	-	0.025	
Epoxy (těžké)	0.023	-	0.027	
Elastomery	0.025	-	0.039	<b>Husté materiály</b>
Plniče	0.025	-	0.039	
Epoxy (husté)	0.029	-	0.039	
Bezrozpouštědlové	0.029	-	0.039	

www.e-coreco.cz

E-CORECO s.r.o., Na Roudné 102, 301 00 Plzeň, [www.aplikacebarev.cz](http://www.aplikacebarev.cz), tel. +420 734 792 823, email [info@e-coreco.cz](mailto:info@e-coreco.cz)

E-CORECO SK s.r.o., Kráľovská ulica 8/7133, 92701 Šaľa, tel. +421 0948882850, email [office@e-coreco.sk](mailto:office@e-coreco.sk)